



**ART ET MARGES musée museum**

**DANS UN PLI DU TEMPS**

**07.10.2021—13.03.2022**

**DOSSIER PÉDAGOGIQUE**



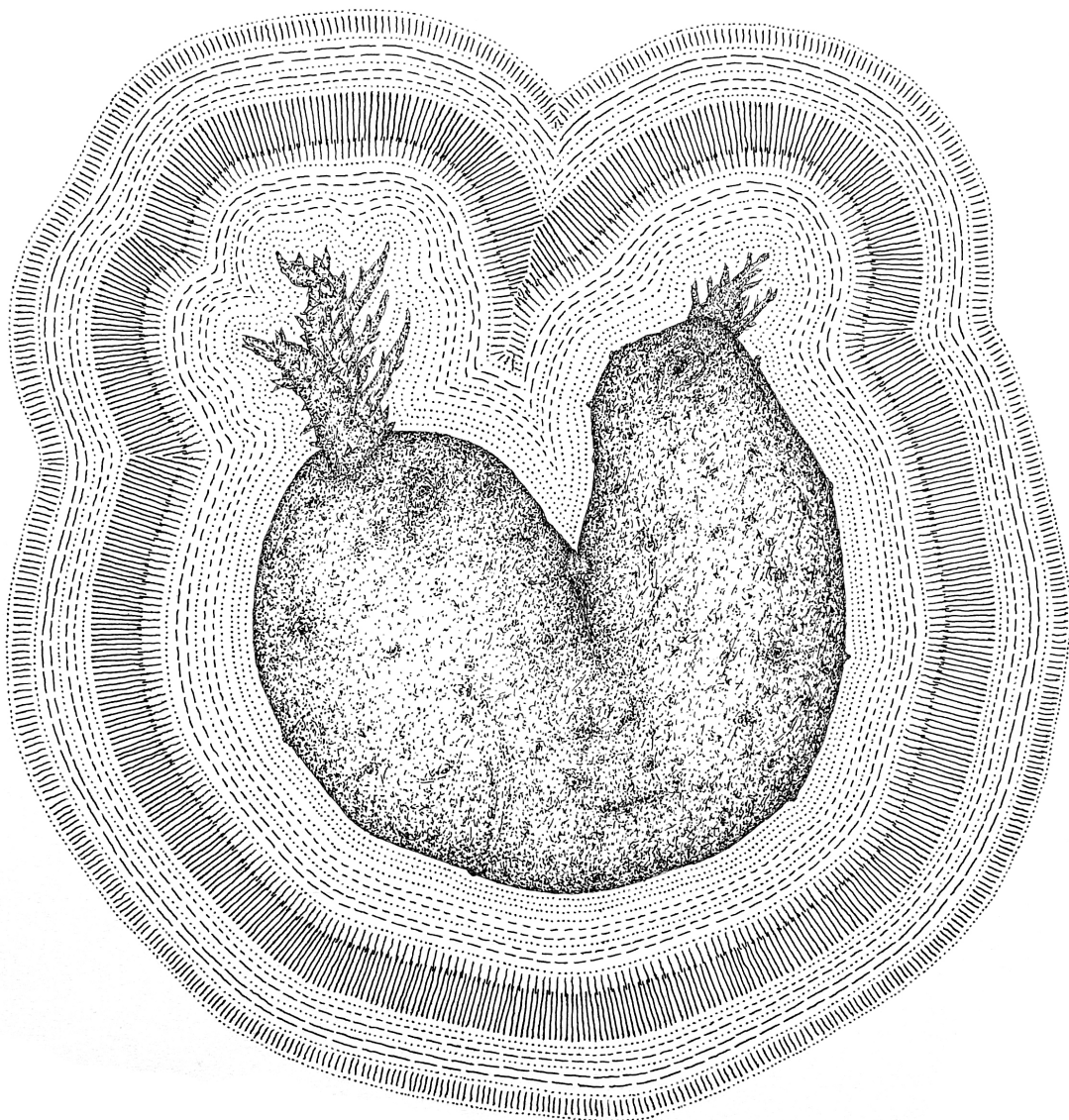
**ART ET MARGES**  
**musée museum**

rue Haute 314, 1000 Bruxelles  
[artetmarges.be](http://artetmarges.be) +32 (0) 2 533 94 90  
[info@artetmarges.be](mailto:info@artetmarges.be)

# SOMMAIRE

<b>PRESENTATION DU ART ET MARGES MUSEE</b>	•	•	•	•	•	•	•	•	•	•	<b>3</b>
<b>L'ART EN MARGE C'EST QUOI ?</b>	•	•	•	•	•	•	•	•	•	•	<b>4</b>
<b>CE QU'APPORTE LA VISITE</b>	•	•	•	•	•	•	•	•	•	•	<b>5</b>
<b>THÉMATIQUES ABORDÉES PAR LA VISITE</b>	•	•	•	•	•	•	•	•	•	•	<b>6</b>
<b>Dans un pli du temps</b>	•	•	•	•	•	•	•	•	•	•	<b>6</b>
<b>L'approche</b>	•	•	•	•	•	•	•	•	•	•	<b>6</b>
<b>Quelques œuvres</b>	•	•	•	•	•	•	•	•	•	•	<b>7</b>
<b>Autres œuvres à découvrir</b>	•	•	•	•	•	•	•	•	•	•	<b>9</b>
<b>Pendant la visite, on fait quoi ?</b>	•	•	•	•	•	•	•	•	•	•	<b>12</b>
<b>Description des activités pédagogiques à l'intérieur des expositions</b>	•	•	•	•	•	•	•	•	•	•	<b>12</b>
<b>Et ensuite ? L'atelier !</b>	•	•	•	•	•	•	•	•	•	•	<b>13</b>
<b>Sur demande</b>	•	•	•	•	•	•	•	•	•	•	<b>13</b>
<b>EN PRATIQUE</b>	•	•	•	•	•	•	•	•	•	•	<b>14</b>
<b>INFORMATIONS PRATIQUES</b>	•	•	•	•	•	•	•	•	•	•	<b>15</b>
<b>CONTACT</b>	•	•	•	•	•	•	•	•	•	•	<b>15</b>

**Le Art et marges musée  
présente les œuvres de  
créateurs qui sortent un peu  
de l'ordinaire. Ces artistes hors  
du commun expriment leur  
propre univers à travers des  
formes étonnantes.**



# L'ART EN MARGE C'EST QUOI ?

Le Art et marges musée expose de l'art « en marge » ou art outsider (on peut aussi parler d'art brut). La marge, c'est ce qu'on trouve sur une feuille de papier ou dans un livre. C'est l'espace qui se trouve sur les côtés de la page, en dehors du texte. La marge, c'est l'endroit où normalement on n'écrit pas.

L'art en marge, c'est l'art qui est réalisé dans des contextes où on ne l'attend pas, par des gens qui au départ n'ont pas l'intention de faire de l'art. C'est l'art qui se trouve en dehors du circuit de l'art.

Les créateurs de ces œuvres sont alors pâtissier, cordonnier, femme au foyer, etc. Parfois ils ont un handicap mental ou sont hospitalisés dans un hôpital psychiatrique. Ces personnes n'ont pas reçu de formation artistique. Ils créent alors sans se plier à certaines règles de l'art et aux normes académiques. Ils utilisent des techniques étonnantes, ou des matériaux inhabituels comme le stylo-bille, le plastique, le dessin, les assemblages, la broderie, la sculpture, la peinture, et bien d'autres encore.

Quelquefois, ils ne créent pas pour que leurs œuvres soient montrées, mais pour eux-mêmes. Souvent, ils ne savent pas que ce qu'ils font est de l'art.

Tous les trois mois, le musée présente une nouvelle exposition qui mêle des artistes de part et d'autres de la marge pour questionner les frontières de l'art et sa définition.



Patrick De Wit, © Zonneliëd



# CE QU'APPORTE LA VISITE

La découverte de formes artistiques d'une grande spontanéité fait prendre conscience de son propre potentiel artistique. Ces œuvres hors du commun encouragent à inventer, à créer et non pas restituer et copier. Elles invitent à exprimer notre personnalité.

La spécificité des artistes présentés nous sensibilise à la différence et à la non-conformité. Les rencontres et les dialogues qui s'établissent entre nous et l'art en marge permettent une véritable ouverture d'esprit et une prise de conscience de soi et des autres avec toutes les particularités qui peuvent exister.

Par le biais du questionnement et de l'expérimentation créative, nous apprenons à regarder simplement et à avoir confiance dans nos observations.

Enfin, la visite fait du musée un espace de découvertes ludiques, curieuses et passionnantes.



© photo Art et marges musée

# THÉMATIQUES ABORDÉES PAR LA VISITE DE DANS UN PLI DU TEMPS

## Dans un pli du temps

DANS UN PLI DU TEMPS vous propose une expérience contemplative hors du temps ! La brèche ouverte par l'exposition invite à une réappropriation de la lenteur. Découvrez des œuvres réalisées dans une infinie patience, qui évoluent au fil de l'exposition ou convoquent d'autres temporalités.

Le Art et marges musée vous offre une escale hors des impératifs d'instantanéité et de rentabilité contemporains. Une plongée méditative dans des œuvres qui bouleversent les perceptions sensorielles et temporelles, invitant à ressentir autrement.

Commissariat : Tatiana Veress

L'exposition s'étend en 5 plis, autant de tentatives d'appréhender le temps et son cours :

- Le temps révèle l'image
- Le temps de la méditation
- Le temps des esprits
- Le temps au jour le jour
- Le temps de la création

## L'approche

La visite explore les thématiques suivantes :

- Le temps et son empreinte sur la matière,
- La méditation qui invite à un retour aux secondes, au temps présent,
- La spiritualité et la transcendance,
- L'inventaire du quotidien,
- La minutie et le soin,
- L'importance du temps dans la création



© photo Annabel Sougné



# Quelques œuvres

## Sybille Deligne (France, 1988 -) Transhumance 2016

Quel dessin forme la cire quand elle fond ? Quelles sont les teintes qu'elle prend ? Quelles sont les traces qui demeurent sur sa peau lorsqu'elle se solidifie ? Avez-vous conservé le souvenir de son odeur ?

En trente minutes, la matière se transforme devant nos yeux, bouleversement permanent inscrit dans un temps long, parfois presque imperceptible et à chaque fois unique. D'abord des petits cratères, une flaque, un lac et puis la mer. Sybille Deligne, plasticienne française basée à Bruxelles, s'inscrit dans une recherche poétique sur l'environnement. En se centrant sur le ressenti, elle explore des « matières vivantes » telles que la lumière, l'eau, l'huile, la cire d'abeille ou encore la fumée, éléments sensibles à des changements d'états et susceptibles d'éveiller les sens.

Son travail plastique questionne inlassablement la notion du temps, pour y expérimenter en creux la transformation, le cycle et les interactions des éléments dans un milieu spécifique.

**Matériaux** Métal, Cire d'abeille chauffée, Plaque à induction, Bois

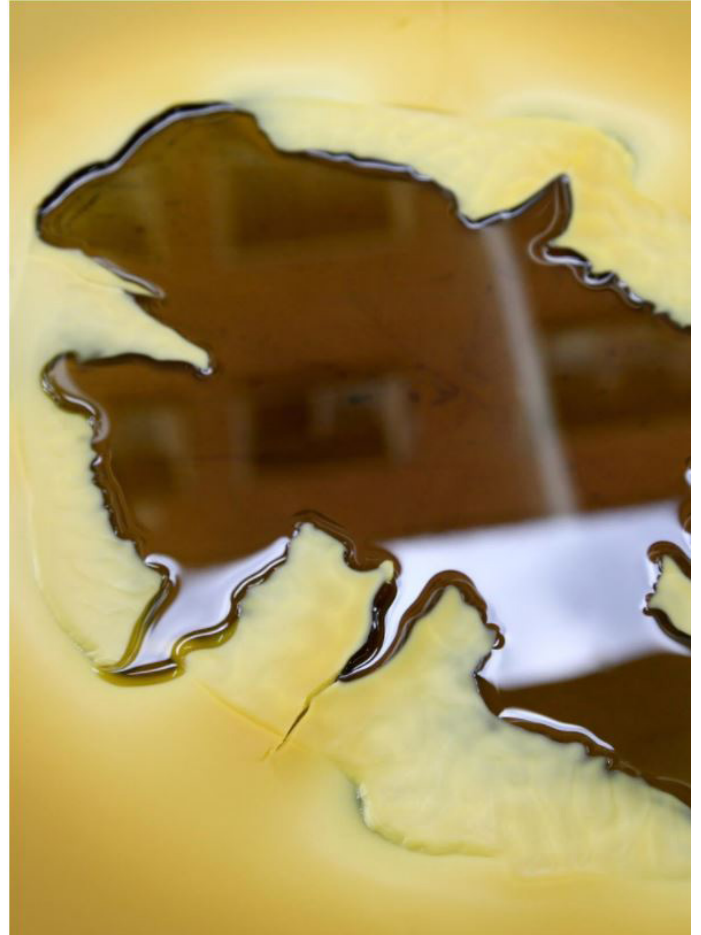
**Thématiques à explorer** Transformation lente (la glace qui fond, l'eau qui se solidifie, etc.), Œuvre multisensorielle - odeur, chaleur, Observation attentive

**Pour aller plus loin** Les formes dans la nature : Sphères, polygones, hélices, réseaux, explosions... Les objets de la nature présentent des formes fondamentales communes modelées par les contraintes de l'environnement dans un espace à trois dimensions que ce soit dans le règne animal, végétal ou minéral.

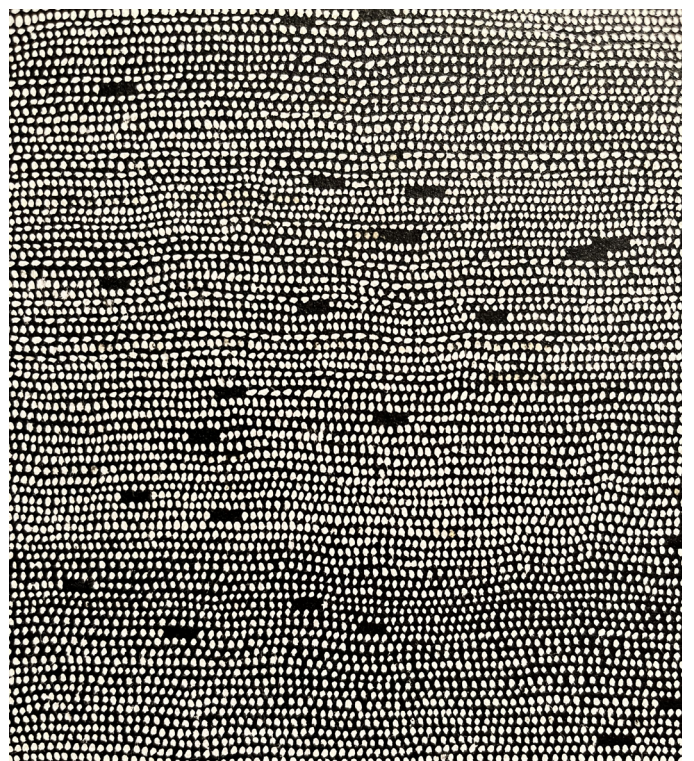
## Aline Forçain (France, 1987 -) T. , 2016 - 2017

Dans de grandes surfaces emplies de lignes, un tracé vibrant, vivant. Aline Forçain, plasticienne française basée à Bruxelles, donne corps et forme aux oscillations de la nature. Remous, respirations, tremblements.

T. est une œuvre qui tente de traduire les séquences du bourdonnement de la terre étudiées par le CNRS. Toutes les trois minutes, l'artiste trace une ligne, effectue une pause, et recommence à nouveau. Geste répétitif et méditatif qui crée



© Sybille Deligne, détail



© Aline Forçain, détail



progressivement une série de lignes oscillantes et captivantes. Cette image graphique donne à voir de nouveaux paysages où le regard se perd pour entraîner le corps à sa suite, et nous font expérimenter une temporalité renouvelée, inspirée par des rythmes naturels.

**Matériaux** Encre de Chine sur papier

**Thématiques à explorer** Image vibrante, Rythme, Méditation, Écriture

**Pour aller plus loin** En dehors de toute activité sismique, la Terre solide résonne en permanence sous l'action de vagues dans l'océan, dans une large gamme de périodes allant de 1 à 500 secondes. Entre 50 et 300 secondes, les signaux sont de très faible amplitude, c'est ce qu'on appelle le «bourdonnement de la Terre».

**Augustin Lesage (France, 1876 – 1954)**  
**Sans Titre, 1941**

Le regard ne peut pas appréhender l'œuvre en une fois, il doit effectuer des allers-retours, de près et de loin, pour saisir la profondeur et toute la complexité du répertoire employé.

Les motifs de la toile obéissent à une écriture très personnelle, abstraite, toute en spirale et en ondulation. Formes organiques et stylisation symétrique se côtoient pour faire émerger une sorte d'architecture géométrique. Les motifs s'organisent autour d'un axe médian conférant à la composition un caractère monumental et presque toute la surface est travaillée. Ici, la composition se découpe sur un fond uni et on y trouve toutes les gammes de couleur, constituant un ensemble chatoyant où aucune ne domine.

Les caractéristiques générales de l'œuvre exposée correspondent à celles de l'ensemble de sa production. Tout commence pour lui à l'âge de 35 ans, au fond de la mine, où il travaillait depuis son jeune âge comme son père et son grand-père avant lui. Une voix l'interpelle : « un jour, tu seras peintre ». Augustin Lesage se confie à un collègue qui l'invite alors à participer à sa première séance de spiritisme. Cette séance lui révèle ses dons de médium et il apprend progressivement à faire confiance à ces voix. C'est ainsi qu'il entreprend sa première toile de 9 m<sup>2</sup> qu'il achèvera en deux ans. Lui qui n'avait jamais tenu un pinceau de sa vie, procède à la manière d'un miniaturiste par accumulation de microéléments.

Bien que célèbre dans le monde entier, il ne tirera jamais fortune de sa production puisqu'il vendait ses tableaux au prix du matériel et d'un salaire horaire équivalant à celui du mineur. Toute sa vie, Augustin Lesage considéra ses œuvres comme le résultat d'intervention de fluides mystérieux, guidant ses gestes et libérant sa créativité.



Augustin Lesage, © Coll. privée

Cet artiste prolifique ayant laissé plus de 800 œuvres incarne une des figures les plus importantes de l'art médiumnique.

**Matériaux** Peinture à l'huile sur toile

**Thématiques à explorer** Art médiumnique : Cet art désigne les créations plastiques ou littéraires de personnes qui se considèrent comme des intermédiaires à travers lesquels s'expriment des forces ou des esprits.

Écriture/ dessin automatique

**Pour aller plus loin** Selon Michel Thévoz, premier directeur de la collection de l'art brut à Lausanne, Augustin Lesage semble avoir eu des scrupules à être un artiste. Il avait donc le sentiment, en regardant son œuvre qu'elle n'était pas faite par lui, mais par l'intervention de fluides mystérieux, ce qui apaisait ses scrupules et justifiait qu'il fasse ce qu'il avait envie de faire : des peintures libérées des poncifs de l'art culturel.

L'époque baignait dans la mode du spiritisme. Importé depuis les États-Unis en Europe dans les années 1850, le goût pour les tables tournantes avait fait de nombreux émules en France et ce dans tous les milieux. Il existait dans le nord de la France de nombreux cercles spirites amateurs où se retrouvaient notamment certains mineurs.

**Fanny Viollet (France, 1944-)**

**Journal d'Ariane ou journal de scarabée, à partir de 1985**

On pourrait dire du travail de Fanny Viollet, qu'il s'inscrit dans le sauvetage de l'ordinaire, avec comme fil rouge le textile. Des petits riens glanés au jour le jour, assemblés morceaux par morceaux puis accumulés en série.

Depuis l'été 1985, elle entreprend la série Journal d'Ariane ou journal du scarabée. Elle glane tous les bouts de ficelle, les brins de laine, les cordes, fils et autres liens qu'elle rencontre en une journée, elle confectionne alors une pelote de ces rebus, qu'elle répertorie et qui rejoint alors celles des jours précédents. À la manière de l'oiseau qui rassemble de quoi faire son nid dans la nature, Fanny Viollet furete le nez au sol, pour composer sa pelote quotidienne dans un rituel presque religieux qui garde la trace des heures et des secondes écoulées.

Ce travail, bien que modeste, est réalisé avec systématisme et détermination, celle de retenir les marques du temps et de l'existence des êtres.

**Matériaux** Bouts de ficelles, liens divers pelotonnés

**Thématiques à explorer** Collection, Glanage, Répertoire

**Pour aller plus loin** Sauvetage de l'ordinaire



© Fanny Viollet, photo Annabel Sougné



© Fanny Viollet, détail, photo Annabel Sougné



**Georges Widener (États-Unis, 1962 -)**  
**Journal d'Ariane ou journal de scarabée, à partir de 1985**

Ce grand tableau est un calendrier divinatoire. On y retrouve une liste de lundis passés et futurs.

George Widener a une mémoire eidétique, une mémoire absolue. Il a développé une passion pour les nombres et les calendriers. Citez lui une date dans le futur ou dans le passé, et il en connaîtra le jour de la semaine à laquelle elle se rapporte. Cette mémoire absolue des dates se combine à une passion pour l'histoire qui lui permet d'associer dates et événements historiques. Par un jeu de statistiques qui les est propre, George Widener peut prédire l'avenir, ou plus exactement élaborer une série d'éventualités de la réalisation d'événements dans un futur proche ou lointain.

Il compose des grands tableaux couverts de chiffres qui non nous fascinent par leur qualité graphique tant qu'ils nous intriguent par leur aspect divinatoire.



George Widener, © Galerie Christian Berst

**Matériaux** Encre et gouache sur papier

**Thématiques à explorer** Calendrier, Dates, Calendrier divinatoire

**Pour aller plus loin** La mémoire absolue ou mémoire eidétique est la faculté de se souvenir d'une grande quantité d'images, de sons, ou d'objets dans leurs moindres détails. Personnalités célèbres : Laurence Kim Peek, Stephen Wiltshire

**Serge Paillard (France, 1958-)**  
**Voyage en Patatonie, Les Pommes de Terre, 2000 - 2015**

« Je fais un travail de bénédictin, ça m'apaise ». Illustrations minutieuses réalisées aux marqueurs Rötring très fins, grouillant de détails. Petits traits et points serrés, aucuns aspects du modèle n'échappent à l'artiste. Certains motifs évoquent la cartographie d'une région imaginaire : la Patatonie.

Car son modèle est bien la pomme de terre. Ces dernières émerveillent et fascinent Serge Paillard : « ce merveilleux tubercule est une petite planète où il se passe quantité de choses fascinantes à observer et à ressentir ». Il ne se lasse pas de réinterpréter les bourgeonnements, les dénivelés, les accidents de terrain, les germes et les rotondités des différentes pommes de terre qu'il a sélectionnées. Il choisit les pommes de terre un peu bizarres, bicornues, « celle dont les gens ne veulent pas », parfois aussi les tubercules abandonnés dans la rue, dans le caniveau « moi je m'en occupe ».

Source d'inspiration inaltérable, Serge Paillard les immortalise



© Serge Paillard, photo Annabel Sougné

avant de leur donner un nom.

Il reprend également ce motif sur d'autres supports tel que la broderie, intégrant alors de la couleur, dans un travail du fil qui nécessite parfois plusieurs mois.

**Matériaux** Dessins à l'encre et broderies

**Thématiques à explorer** La broderie

**Pour aller plus loin** Créer un monde imaginaire

### Autres œuvres à découvrir :

Jivya SOMA MASHE, Inde, 1934 – 2018

Sans titre, 1970

Acrylique sur papier kraft goudronné

Patrick DE WIT, Belgique, 1974

Sans titre, n. d.

Jute et fil blanc

Ophélie PRUVOST, France, 1986 –

Rivages, 2021

Installation et vidéo

Anonyme, Belgique

Sans titre, n. d.

Pailles teintées et collées

Manon SALLE et Julien ORTUNO, France, 1996 –/ 1995 –

Sans titre, 2021

Installation



© Manon Sallé et Julien Ortuno, photo Annabel Sougné





# Pendant la visite, on fait quoi ?

La visite dure 1h30 et est jalonnée d'activités nous permettant d'entrer en contact avec les œuvres par l'écoute, l'observation, le son, etc.



© photo Art et marges musée

## Description des activités pédagogiques à l'intérieur des expositions

Le matériel pédagogique utilisé lors des activités est adapté aux spécificités du groupe.

Voici un aperçu des outils mis en place :

- Utilisation de coussins, de bol tibétain pour favoriser une attention plus aigüe
- Utilisation de loupes pour regarder les œuvres de plus près
- Manipulation de cire d'abeille
- Écoute d'un enregistrement des bourdonnements de la terre
- Mettre de l'eau sur des pierres pour en révéler les dessins cachés
- Se coucher dans le ventre d'une cabane moelleuse



© Manon Sallé et Julien Ortuno,  
photo Jeanne Bidlot

## Et ensuite ? L'atelier !

La visite s'achève par l'ATELIER ARTISTIQUE qui s'axera autour de la technique de la broderie. Les enfants et adolescents sont invité.es à sélectionner une image sur laquelle elles viendront tracer des lignes de fils colorés.

Les participants aux ateliers sont accompagnés dans la découverte des matières et dans l'élaboration de formes libres et singulière.

## Sur demande

Le musée vous propose des visites guidées décalées qui explorent les sens.

Accompagnés d'un-e médiateur-trice, vous découvrez l'exposition dans un état d'attention plus aigu.



© photo Art et marges musée

# EN PRATIQUE

## Viste guidée

**Durée** : 1h15 à 1h30 (2h avec atelier)

### SCOLAIRE

– visite avec et sans atelier : max. 12 par groupe (max. 2 groupes)

### EXTRASOLAIRE

– visite sans atelier : max. 15 par groupe (max. 2 groupes)

– visite avec atelier : max. 10 par groupe (max. 2 groupes)

**Prix par groupe** : 45 € (55€ avec atelier) + 1 € d'entrée par élève

(+10 € le weekend)

Gratuité pour l'enseignant et un accompagnant.

**Réservation au moins 2 semaines à l'avance.** Le musée est fermé une dizaine de jours pendant l'accrochage de chaque exposition, assurez-vous que le musée soit ouvert au moment où vous souhaitez organiser votre visite.

## Sur demande

**Une visite à la carte** : N'hésitez pas à nous contacter pour nous faire part de vos attentes et de vos questions. Prenons rendez-vous si vous souhaitez bénéficier d'un rapide aperçu sur place.

Une rencontre-atelier à domicile : Vous venez avec un groupe mais vous souhaitez préparer les enfants à la visite ? Le musée vous propose une rencontre-atelier dans votre institution en amont. Offre limitée à la Région bruxelloise.

**Durée** : 1h30 à 2h Max. 15 personnes (max. 1 groupe) Prix : 65 euros

## Visite spéciale prof et animateur-trice

Bénéficiez d'une visite guidée gratuite spécial prof et animateur.rice à l'occasion de chaque nouvelle exposition.

## Tenez-vous informé-es des activités et des expositions

[artetmarges.be](http://artetmarges.be)

📷 [art\\_et\\_marges\\_musee\\_museum](https://www.instagram.com/art_et_marges_musee_museum)

📘 [Art et marges](https://www.facebook.com/Art.et.marges)



Jivya Soma Mashe © Coll. privée Courtesy Modesti Perdrille Gallery Bruxelles

Inscrivez-vous à notre Newsletter en envoyant un mail : [alix.hubermont@artetmarges.be](mailto:alix.hubermont@artetmarges.be)



# INFORMATIONS PRATIQUES

**Art et marges musée 312 - 314, rue Haute  
1000 Bruxelles**

Tél : 02 533 94 90 - Fax : 02 533 94 98

[info@artetmarges.be](mailto:info@artetmarges.be) - [artetmarges.be](http://artetmarges.be)

Ouvert du mardi au dimanche de 11h à 18h

Accès en train : Gare Bruxelles-midi / En métro : 2 et 6 (Porte de Hal) / En tram : 3, 4, 51 (Porte de Hal) / En bus : 48, 52, 134, 136, 137, 365, W (Porte de Hal)

## CONTACT

**Personne de contact  
chargée des publics et de la pédagogie**

Alix Hubermont – 02 533 94 94

[alix.hubermont@artetmarges.be](mailto:alix.hubermont@artetmarges.be)



© photo Jeanne Bidlot



# ART ET MARGES musée museum

rue Haute 314, 1000 Bruxelles  
artetmarges.be +32 (0) 2 533 94 90  
info@artetmarges.be

Le Art et marges musée est une initiative de la COCOF. Avec le soutien de la Fédération Wallonie-Bruxelles, la Ville de Bruxelles, le CPAS de Bruxelles, visit.brussels, Ricoh, Sigma, Les cuisines bruxelloises et Invicta Art.



visit.brussels

**RICOH**



INVICTA ART